



## BỆNH NỘI NGOẠI KÝ SINH TRÙNG & SẢN PHẨM DÀNH CHO THÚ CUNG



### CÔNG TY LIÊN DOANH TNHH ANOVA

Số 36 Đại Lộ Độc Lập, Khu công nghiệp Việt Nam - Singapore, P. Bình Hòa

Thị xã Thuận An, Tỉnh Bình Dương, Việt Nam

Điện thoại: (0274) 3.782.770 - Fax: (0274) 3.782.700

E.mail: [info@anova.com.vn](mailto:info@anova.com.vn) - Website : <http://www.anova.com.vn>

QUY TRÌNH SẢN XUẤT THEO TIÊU CHUẨN WHO-GMP

Liên hệ tư vấn kỹ thuật (HOTLINE) **1800 1536** Miễn phí cuộc gọi



# MỤC LỤC

## BỆNH NỘI NGOẠI KÝ SINH TRÙNG

### 1. BỆNH NGOẠI KÝ SINH TRÊN CHÓ 03 - 08

1.1. <i>Demodex canis</i> .....	03
1.2. <i>Sarcoptes scabiei var canis</i> .....	04
1.3. Nấm ngoài da <i>Dermatophytosis</i> .....	04
1.4. Phương pháp điều trị .....	06

### 2. BỆNH NỘI KÝ SINH TRÊN CHÓ 09 - 11

2.1. GIUN ĐŨA .....	09
2.2. GIUN MÓC .....	10
2.3. GIUN TIM.....	10

## SẢN PHẨM DÀNH CHO THÚ CƯNG 11 - 38

1. NHÓM DINH DƯỠNG .....	12
2. NHÓM KHÁNG SINH - Điều trị hô hấp.....	17
2. NHÓM KHÁNG SINH - Điều trị tiêu hóa .....	20
2. NHÓM KHÁNG SINH - Điều trị phổ rộng .....	23
2. NHÓM KHÁNG SINH - Điều trị da - khớp .....	28
3. NHÓM KHÁNG VIÊM - HẠ SỐT - GIẢM ĐAU - LONG ĐỒM .....	30
4. NHÓM KÍCH DỤC, XỔ GIUN .....	34
5. NHÓM DẦU GỘI, XỊT VE.....	35
6. NHÓM SÁT TRÙNG.....	37



# BỆNH NỘI NGOẠI KÝ SINH TRÙNG

Biên soạn: TS. Nguyễn Như Pho

## 1. BỆNH NGOẠI KÝ SINH TRÊN CHÓ

### 1.1. *Demodex canis*

#### 1.1.1. Nguyên nhân

Là bệnh ghẻ trứng cá hay còn gọi là mò bao lông trên chó (*Demodicidae*), là một ký sinh trùng ngoài da gây viêm nhiễm nang lông. *Demodex canis* là một lớp nhện nhỏ có 8 đôi chân được nhìn thấy trên kính hiển vi có hình con sâu.

#### 1.1.2. Triệu chứng - bệnh tích

- Dấu hiệu lâm sàng thường thấy là: Rụng lông, da nhờn, sừng hóa da.
- Bệnh có thể có ở chó vài ngày sau khi sinh, tỷ lệ nhiễm cao dần do tiếp xúc mẹ truyền sang con, dấu hiệu thường thấy như: Da ửng đỏ, có vảy, lở loét quanh chân, không có lông xung quanh mắt hay toàn bộ cơ thể.
- Nếu ở dạng cục bộ thì vùng tổn thương thường gặp là trên mặt, hai mí mắt, chân trước. Tổn thương cục bộ thường ở trạng thái nhẹ thường không phát triển thành dạng viêm có mủ kể phát.

Nếu ở dạng toàn thân thì da đỏ với nhiều dịch rỉ máu và huyết thanh. Trường hợp này thường kết hợp với viêm nhiễm do các vi trùng cơ hội như: *Staphylococcus aureus*, *Pseudomonas sp* gây sinh mủ và có mùi hôi tanh.



Hình 1.1. Chó nhiễm *Demodex* rụng hết lông vùng mặt



Hình 1.2. Chó nhiễm *Demodex* rụng hết lông vùng bụng



Hình 1.3. *Demodex* toàn thân



### 1.1.3. Chẩn đoán

#### 1.1.3.1. Lâm sàng

Dựa vào triệu chứng bệnh tích. Bệnh do *Demodex* không gây ra ngứa nhiều, có nhiều chỗ rụng lông xuất hiện quanh mắt, tứ chi hay toàn bộ cơ thể. Ở dạng cục bộ rụng lông thành từng vùng không thấy viêm. Dạng toàn thân da đỏ với nhiều dịch rỉ, viêm da có mủ, mùi hôi tanh.

#### 1.1.3.2. Phòng thí nghiệm

Ngoài việc chẩn đoán dựa vào triệu chứng đã mô tả nên kết hợp với phương pháp tập trung bằng cách dùng dao cạo da ở những vùng tiếp giáp giữa da lành và da bệnh cho đến khi rớm máu. Mẫu da cạo được phết đều lên lame đã nhỏ sẵn 1 – 2 giọt Lactophenol sau đó đẩy lamelle lên và xem sự hiện diện của trứng hay *Demodex* dưới kính hiển vi.

## 1.2. *Sarcoptes scabiei var canis*

### 1.2.1 Nguyên nhân

Đây là một bệnh nhiễm ký sinh trên da gây ngứa dữ dội, có thể lây lan giữa người và động vật do *Sarcoptes scabiei var canis*.

### 1.2.2. Triệu chứng bệnh tích

Có 3 biểu hiện chính:

- Ngứa: Do ghê đào hang, tiết ra độc tố, nước bọt và các chất bài tiết làm cho con vật bị ngứa, khi trời nóng hay thú vận động thì ngứa càng nhiều. Chó bị ghê hay gãi, nhây, cắn chỗ ngứa. Đôi khi chó cọ sát lưng vào tường hay nằm lẩn qua lại dưới đất.

- Rụng lông: Ấu trùng chui vào nang bao lông gây viêm bao lông cùng với việc cọ sát gây rụng lông, rụng thành từng đám càng về sau càng lan rộng cùng với sự sinh sản của ghê cái thích đi xa để thành lập những quần thể mới.

- Da đóng vảy: Chỗ ngứa nổi những mụn nước bằng đầu kim, do cọ sát nên mụn vỡ, chảy tương dịch rồi khô đi tạo vảy dính chặt vào lông và da, tiếp tục lan rộng sau 5 – 6 tháng da hoàn toàn trơ trụi, đóng vảy dày và nhăn nheo như da voi, bốc mùi hôi thối.

Bệnh làm cản trở chức năng da, con vật bị ngứa liên tục, mất ngủ chỗ gãi bị nhiễm trùng, viêm tạo ung nhọt.



Hình 1.4. Chó bị rụng lông thành từng mảng lớn

### 1.2.3. Chẩn đoán

- Dựa vào triệu chứng bệnh tích lâm sàng.

- Dựa vào xét nghiệm ghê bằng phương pháp tập trung như chẩn đoán *Demodex*.

## 1.3. Nấm ngoài da *Dermatophytosis*

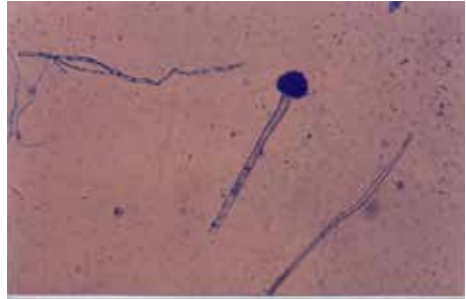
Nấm có thể xâm nhập mọi lớp da nhưng thường giới hạn ở lớp sừng và vùng lân cận như lông móng. Những nấm này không xâm nhiễm lớp dưới da và mô bên dưới của lớp da, do tác động

kháng nấm của huyết thanh và dịch cơ thể. Nấm thích hợp cho những mô da có chứa Keratin, cần thiết cho sinh trưởng và phát triển. Nấm gây bệnh trên động vật thường chia làm 2 loại:

- Nấm gây bệnh thật sự như: *Trychophyton*, *Microsporium*.
- Nấm gây bệnh cơ hội gồm các giống như: *Candida*, *Aspergillus*, *Penicillium*. Chúng chỉ gây bệnh khi sức đề kháng của cơ thể yếu đi.



Nấm da ở chó do *Microsporium*



Bào tử nấm *Aspergillus fumigatus* (40 lần)

### 1.3.1. Căn bệnh

Có rất nhiều nguyên nhân gây bệnh nhưng chủ yếu các nguyên nhân sau đây:

- Chế độ dinh dưỡng không hợp lý.
- Điều kiện chăm sóc không vệ sinh.
- Suy giảm miễn dịch trong thời kỳ nhiễm bệnh.
- Do lây nhiễm từ thú bệnh sang thú khoẻ mạnh.
- Do sử dụng kháng sinh lâu dài.
- Giống cũng là một yếu tố quan trọng vì những giống chó lông dài thì cũng là điều kiện phát triển thuận lợi cho sự phát triển của nấm.

### 1.3.2. Triệu chứng bệnh tích

- Thời kỳ ủ bệnh 8 – 10 ngày.
- Bệnh tích xuất hiện từ 15 – 20 ngày hoặc 30 ngày. Trong thời kỳ này nếu sức đề kháng đủ mạnh thì bệnh có thể tự hết và lông mọc lại từ 2 – 3 tháng.
- Dấu hiệu của nấm thì rất đa hình đa dạng. Bệnh tích điển hình là có dạng hình đồng xu, đường kính từ 1 – 8 cm, ở những vùng rụng lông thì có vảy và ban đỏ.
- Những dấu hiệu lâm sàng khác của nấm:
  - + Rụng lông có vảy thành đốm trên da, mặt, mắt, môi.
  - + Rụng lông toàn thân kèm theo da nhờn, xếp li da.



### 1.3.3. Chẩn đoán

- Tại phòng khám:

Dựa vào triệu chứng lâm sàng như:

+ Rụng lông.

+ Ngứa.

+ Có vảy khô trên da như bị bụi phấn hoặc có những vảy cứng, đôi khi có mủ nếu nhiễm nặng.

- Tại phòng thí nghiệm:

Gồm phương pháp nuôi cấy nấm:

Nuôi cấy nấm:

Sau khi chẩn đoán tại phòng khám, nếu nghi ngờ chó bị nhiễm nấm thì lấy mẫu bằng cách: sát trùng vùng da cần lấy mẫu sau dùng dao cạo vùng da bị nhiễm cho vào đĩa petri. Cấy bệnh phẩm lên môi trường Sabauroud. Để ở nhiệt độ phòng vài ngày thì nấm men mọc sau 24 – 48 giờ, nấm mốc mọc sau 3 – 4 ngày, nấm da mọc sau 6 – 15 ngày. Nếu cần cho thêm kháng sinh vào để diệt tạp khuẩn, quan sát hình dạng nấm mọc sau 15 ngày.

### 1.4. Phương pháp điều trị

#### 1.4.1. Trường hợp chó bị nhiễm *Demodex*

- Dùng thuốc **NOVA MECTIN 0,25%**, **NOVA-MECTIN 1%**.

- Sát trùng nơi nhốt chó bằng **NOVADINE 10%** hoặc **NOVACIDE**.



\* Kết hợp với tắm xà phòng diệt ghẻ của **Anova** là **NOVA-PINK SHAMPOO** tuần tắm 3 lần.

#### 1.4.2. Trường hợp chó bị nhiễm *Sarcoptes*

- Dùng thuốc **NOVA MECTIN 0,25%**, **NOVA-MECTIN 1%**.

Trong thời gian điều trị cần nhốt thú nơi khô ráo, sạch sẽ, tránh phụ nhiễm. Kết hợp với tắm xà phòng diệt ghẻ của **Anova** là **NOVA-PINK SHAMPOO** tuần tắm 3 lần.

- Sát trùng nơi nhốt chó bằng **NOVADINE 10%** hoặc **NOVACIDE**.



### 1.4.3. Trường hợp chó bị nhiễm ghép *Demodex* và *Sarcoptes*

Trong trường hợp này thì nên sử dụng cả thuốc **NOVA MECTIN 0,25%** hoặc **NOVA-MECTIN 1%** để điều trị cho chó bị nhiễm ghép. Chích thêm kháng sinh **NOVA-SEPTRYL 24%** hoặc **NOVA-PENI STREPTO** chống nhiễm trùng phụ.



### 1.4.4. Trường hợp chó bị nhiễm nấm:

Dùng sản phẩm **NOVA-PINK SHAMPOO** hay **NOVA-GREEN SHAMPOO** dùng cho đến khi hết bệnh.





#### 1.4.5. Trường hợp chó bị nhiễm *Demodex*, *Sarcoptes* và có sự viêm nhiễm kế phát:

Trong những trường hợp chó bị viêm nhiễm nặng sẽ tạo điều kiện cho các vi khuẩn cơ hội và sinh mủ phát triển như: *Staphylococcus aureus*, *Pseudomonas sp...* ngoài việc điều trị bằng **NOVA MECTIN 0,25%** hoặc **NOVA-MECTIN 1%** còn sử dụng thêm các loại kháng sinh, kháng viêm và thuốc tăng cường sức đề kháng giúp da nhanh chóng phục hồi.

- Kháng viêm: **NOVA-DEXA 20**.
- Thuốc tăng sức đề kháng: **NOVA-C.VIT, NOVA B.COMPLEX, NOVA-ATP COMPLEX**.

Sát trùng nơi nhốt chó bằng **NOVADINE 10%** hoặc **NOVACIDE**.



#### 1.4.6. Trường hợp chó có biểu hiện bệnh tích trên da nhưng không tìm thấy *Demodex*, *Sarcoptes*

Trường hợp này vẫn dùng **NOVA MECTIN 0,25%** hoặc **NOVA-MECTIN 1%**. Ngoài ra còn sử dụng kháng sinh và thuốc tăng cường sức đề kháng. Với triệu chứng trên da biểu hiện rõ nhưng cạo da xét nghiệm không tìm thấy tác nhân gây bệnh, vẫn tiến hành biện pháp điều trị như *Demodex*, *Sarcoptes* và thu được kết quả cao.





## 2. GIUN TRÒN VÀ BỆNH DO GIUN TRÒN GÂY RA

### 2.1. GIUN ĐŨA (*Toxocara canis*)

**2.1.1. Đặc điểm:** *Toxocara canis* ký sinh ở ruột non của chó, mèo. Thường thấy ở chó dưới 6 tháng tuổi.

#### 2.1.2. Triệu chứng, bệnh tích

- Triệu chứng: Chó mất tính thèm ăn, thiếu máu gây còm, chậm lớn, tiêu chảy, bụng to, ói mửa có lẫn cả giun. Những triệu chứng này thường thấy ở chó dưới 2 tháng tuổi. Chó có triệu chứng thần kinh, co giật. Ấu trùng di hành qua mắt thận, gan, phổi, não gây hoại tử các cơ quan và gây viêm phổi, phù thủng, xuất huyết.

- Bệnh tích: Ruột to hơn bình thường bên trong chứa nhiều giun, có khi gây tắc ruột hoặc vỡ ruột, làm tắc ống dẫn mật và vỡ ống dẫn mật. Niêm mạc ruột viêm cata xuất huyết. Nếu bệnh nặng gây viêm phúc mạc.

#### 2.1.3. Chẩn đoán

Xét nghiệm phân tìm trứng theo phương pháp phù nổi, Willis hoặc trực tiếp, hoặc có thể dựa vào triệu chứng ói mửa, gầy còm, những lúc ói mửa có cả giun ra đường miệng.

#### 2.1.4. Điều trị:

- Cần kiểm tra định kỳ ít nhất 1 tháng 1 lần đối với chó con và 3 tháng 1 lần đối với chó mèo trưởng thành. Khi phát hiện thấy nhiễm định kỳ dùng thuốc để tẩy cho chó mèo.

- Diệt vật chủ gặm nhấm, không cho chó tiếp xúc với cáo, chó sói và các loại thú ăn thịt. Không thả rong chó.

- Nuôi dưỡng chăm sóc tốt để nâng cao sức đề kháng.

- Sát trùng nơi nhốt chó bằng **NOVADINE 10%** hoặc **NOVACIDE**.

- Khi chó mèo hoặc các loại thú ăn thịt nhiễm giun đũa nên dùng các loại thuốc sau của công ty **Anova** như sau: Dùng thuốc **NOVA MECTIN 0,25%**; **NOVA-MECTIN 1%**; **NOVA-LEVAMISOL**; **NOVA-ALBEN 2,5%**.

Trong thời gian điều trị cần nhốt thú nơi khô ráo, sạch sẽ, tránh phụ nhiễm.





## 2.2. GIUN MỐC (*Ancylostoma caninum*)

**2.2.1. Đặc điểm:** *Ancylostoma caninum* ký sinh ở ruột non chó mèo.

### 2.2.2. Triệu chứng và bệnh tích

- Triệu chứng: Chó có thể chết nếu không được chữa bệnh và chăm sóc tốt mặc dù giun móc không có nhiều. Chó thiếu máu, niêm mạc nhợt nhạt, gầy còm, suy nhược. Khi nhiễm nặng chó, mèo bỏ ăn, kiết lỵ, táo bón, phân có lẫn máu.

- Bệnh tích: Mổ khám thấy có nhiều giun cắn sâu vào niêm mạc ruột ở giai đoạn không trưởng. Niêm mạc ruột viêm cata và loét, hoặc xuất huyết chảy máu. Giun móc hút máu và làm chảy máu nên vật thiếu máu trầm trọng và gầy rạc.



Hình 2.1. Niêm mạc ruột bị viêm do giun móc cắn ở giai đoạn không trưởng

### 2.2.3. Chẩn đoán

Dựa vào triệu chứng thiếu máu và chó thường chết nhanh để chẩn đoán. Cần xét nghiệm phân tìm trứng theo phương pháp phù nổi, Willis. Trứng giun móc chó dễ dàng nhận biết qua xét nghiệm. Trứng của giun móc *Ancylostoma* giống trứng của *Uncinaria*, chỉ có điểm khác biệt là trứng của *Ancylostoma* nhỏ hơn. Ở chó con khi triệu chứng đã xuất hiện vẫn không thấy trứng giun móc trong ruột. Nếu có 5000 trứng/gam phân có dấu hiệu lâm sàng và thiếu máu. Nếu có 11.000 trứng/gam phân coi như nhiễm nặng.

### 2.2.4. Điều trị:

- Chăm sóc nuôi dưỡng, chăm sóc chó, mèo chu đáo. Nếu thấy chó, mèo gầy ốm, thiếu máu cần kiểm tra phân, hoặc cho chó mèo uống các loại thuốc tẩy giun móc cho chó, mèo.

- Xung quanh nhà ở nên phát quang các bụi cây để cho có ánh nắng trực tiếp xuống xung quanh nhà sẽ có tác dụng diệt trứng và ấu trùng.

- Nuôi dưỡng chăm sóc tốt để nâng cao sức đề kháng.

- Có thể định kỳ dùng thuốc trị và phòng cho chó, mèo.

- Nên dùng thuốc cho chó mẹ 1 lần trong khi mang thai và 2 lần sau khi đẻ.

- Dùng thuốc **NOVA-LEVAMISOL**.

## 2.3. GIUN TIM (*Dirofilaria immitis*)

### 2.3.1. Đặc điểm

Do một số loài ký sinh trong động mạch chủ, trong tim, dưới da, trong hốc cơ thể, xung quanh thực quản và các cơ quan của chó mèo và thú ăn thịt. *Dirofilaria immitis* (Leidy, 1856) ký sinh ở động mạch phổi, động mạch chủ và tim của chó.

### 2.3.2. Triệu chứng và bệnh tích

- Triệu chứng: Khi nhiễm nặng chó khó thở và kiệt sức, thiếu máu, viêm thận, viêm bàng quang, nước tiểu có máu. Chó ói mửa liệt chân phù thũng và rối loạn hoạt động của tim. Đầu chó hay nghiêng về một bên. Những nốt sần chứa đầy tương dịch và xung huyết. Máu bị phân giải gây hemoglobin niệu và bilirubin niệu.

- Bệnh tích: Tâm nhĩ phải nở to, viêm cơ tim gây tắc mạch và nút mạch máu. Thành của tâm thất phải bị rách. Tổ chức xung quanh thực quản có nhiều khối u, xơ hóa và cứng. Da viêm những chỗ có ấu trùng giun thường bị xơ hóa.

### 2.3.3. Chẩn đoán

- Xét nghiệm máu tìm ấu trùng theo phương pháp tập trung. Lấy 5 – 10 ml máu cho vào ống nghiệm, cho thêm một ít dung dịch chống đông máu. Để yên trong phòng 30 phút hoặc ly tâm trong vòng vài phút. Dưới đáy ống nghiệm là hồng bạch cầu và huyết thanh *Microfilaria* thường nằm ở giữa hồng cầu và huyết thanh. Dùng pipet hút nhẹ lớp dung dịch ở giữa hồng bạch cầu và huyết thanh nhỏ lên lam kiểm tra. Larvae của *Dirofilaria* đầu thon, đuôi thẳng chuyển động ngoe nguẩy. Kích thước lớn hơn 0,300 mm, phía ngoài ấu trùng có màng bọc.

- Chẩn đoán huyết thanh học: Giun chỉ ở chó mèo khi chẩn đoán nếu dùng kháng nguyên gắn kết để tìm kháng thể không chính xác. Tạo kháng thể đơn dòng gắn kết sau đó xác định kháng nguyên trong vòng tuần hoàn cho kết quả chính xác hơn.

### 2.3.4. Phòng và trị bệnh

- Dùng thuốc trị ấu trùng khi phát hiện chó có nhiễm larva.

- Diệt muỗi và vật chủ trung gian hút máu.

- Phòng chống muỗi đốt chó bằng kem hoặc các thuốc bôi thoa...

- Thường xuyên phòng bằng thuốc diệt larva.

- Dùng thuốc **NOVA MECTIN 0,25%; NOVA-MECTIN 1%; NOVA-LEVAMISOL.**

Trong thời gian điều trị cần nhốt thú nơi khô ráo, sạch sẽ, tránh phụ nhiễm.

